

Инструкция по эксплуатации тестомесильной машины ЛНЖ-50 (JEJU)



1 Использование

Данный прибор подходит для использования в столовых и ресторанах для приготовления твердого теста.

2 Основные технические параметры

Вместимость 50 кг

время (зависит от потребностей клиента) 3 – 10 минут

число оборотов 26 обор/мин

модель мотора тестомеса Y100L2-4

мощность тестомеса 3 кВт

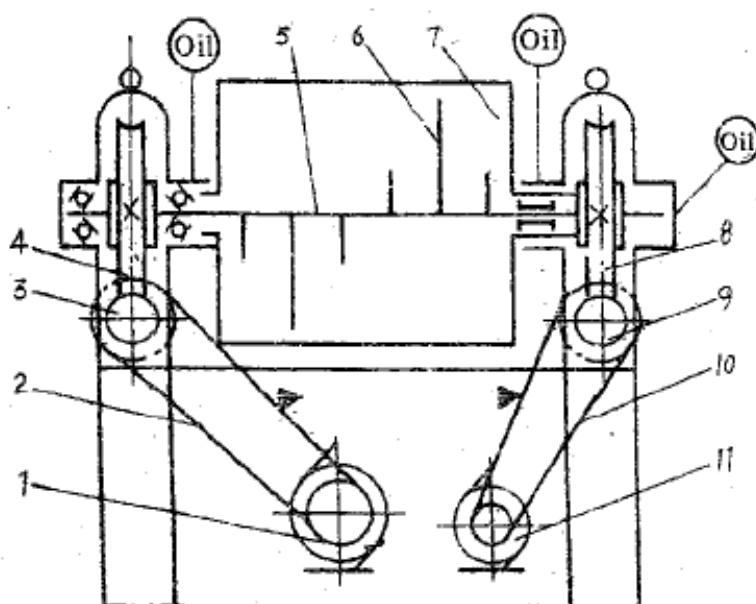
мощность бункера 0.55кВт

мотор бункера AU27124

номинальное напряжение 380В

габаритные размеры 1110x 630x 1070мм

Рис. №1 (схема приводной системы прибора)



3 Пояснение к трансмиссии и конструкции

Приводная конструкция: электрический мотор (1), фиксируемый на днище прибора, турбинный привод с тремя хомутами (2), приводной полюс (3).

Основная ось выполняет функцию смешивания.

Контейнер: Извлеките болт (7), продвиньте контейнер вперед для заполнения мукой.

Прибор состоит из: мотора, контейнера, пресса муки и трансмиссии контейнера, корпуса электрического управления и других деталей.

Детали, соприкасающиеся с мукой, никелированные, контейнер и прессующий модуль из нержавеющей стали соответствуют всем санитарным стандартам для продуктов питания.

Прибор обладает достаточной прочностью, имеет лишь несколько легко ломающихся деталей, соответствует требованиям столовых и ресторанов.

4 Диаграмма приводной системы прибора

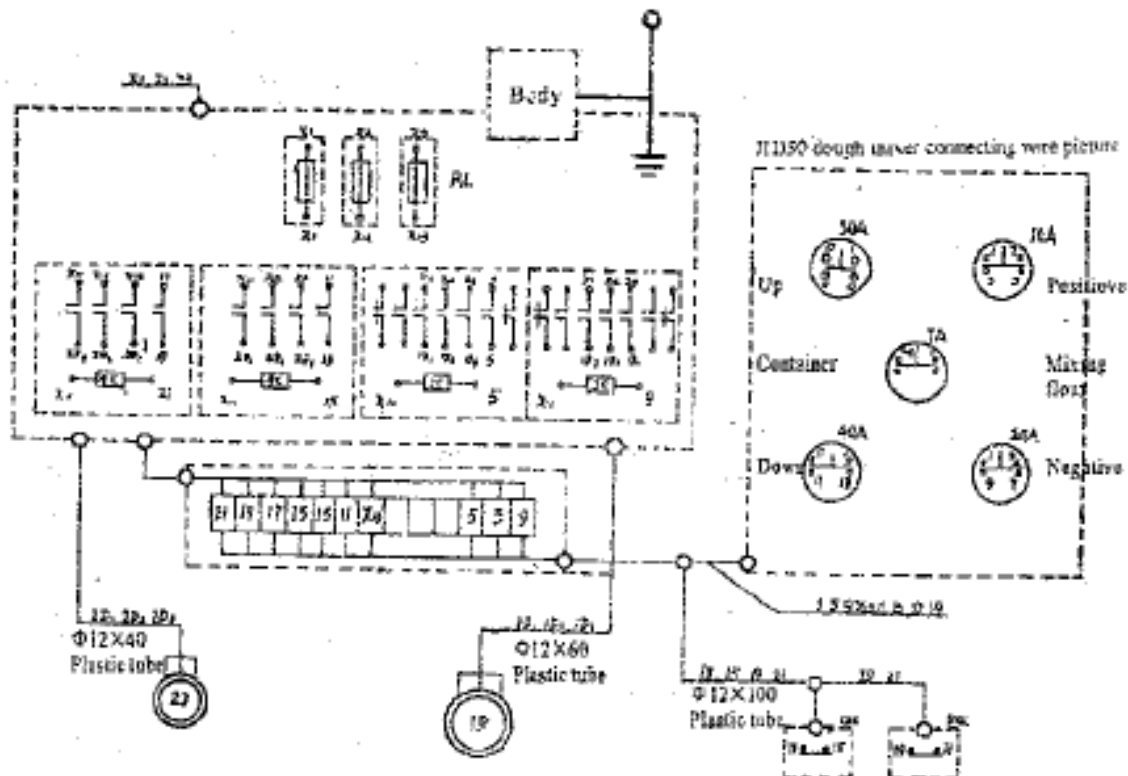
Проводка фиксируется в коробке с левой стороны гнезда. Диаграмма на рис.2, способ на рис. 3, положение кнопок на рис.4.

Источник питания: 380В, 50Гц, 3 фазы.

Пояснение к рисунку:

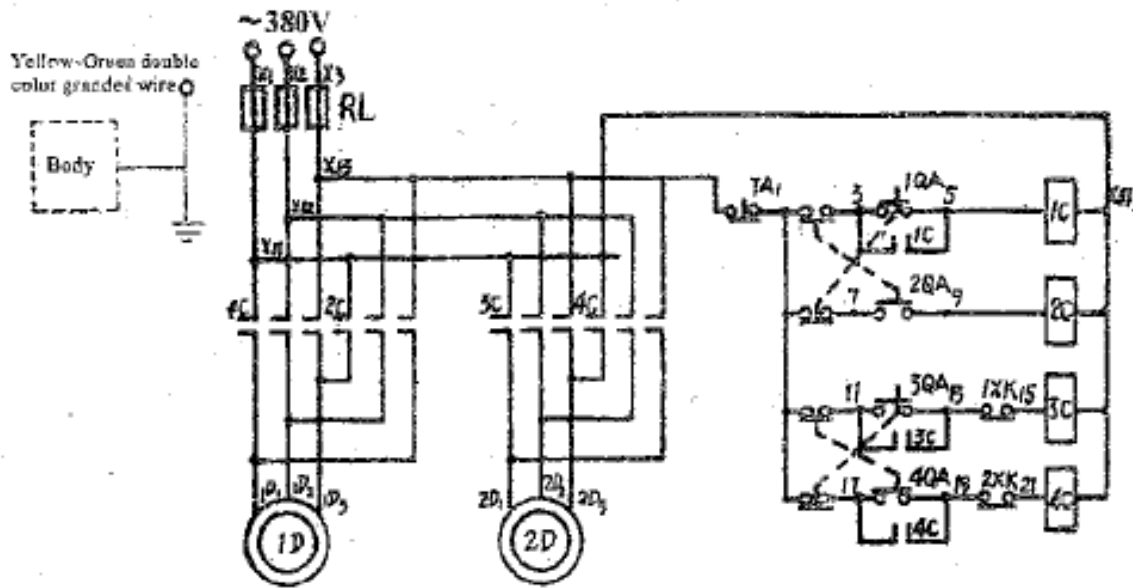
1D	мотор	Y100L2-4
2D	мотор	AO27124
RL	плавкие предохранители	RL2-15/15A
1C, 2C	контакт	CJTL-10380V
3C, 4C	контакт	CJTI-10380V
1QA, 3A	контакт	LA1911- желтая
2QA, 4QA	контакт	LA1911- зеленая
TA	контакт	LA1911- красная
1XK, 2XK	выключатель	LX3-11H

Рис. №2 (электрическая схема для тестомеса JHJ50)



Picture 2 JHJ50 dough mixer circuit diagram

Рис. №3 (электрическая теоретическая диаграмма)



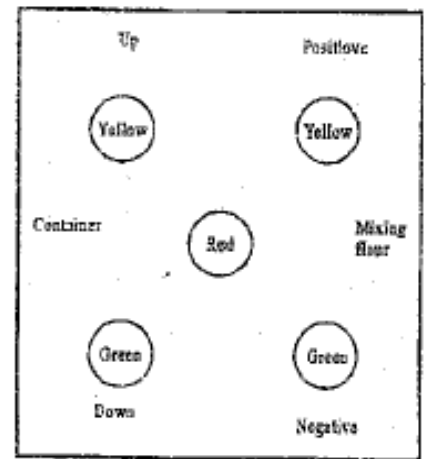
Picture 3 Electric theory diagram

Рис. №4 (панель управления)

Кнопки слева на рис.4 - управление поворотной дежой:
 - Кнопка “up”(желтая) означает движение дежи вверх, в рабочее положение
 - Кнопка “down” (зеленая) –поворот дежи вниз, для выгрузки теста.

Кнопки справа на рис. 4 предназначены для управления замесом:
 - Кнопка “positive” (желтая) означает вращение по часовой стрелке,
 - Кнопка “negative” (зеленая) – против часовой стрелки.

Кнопка посередине “RED” – это СТОП - предназначена для остановки всего прибора.



Picture 4 Wiring button diagram

5 Установка и направление

Замечание:

1. Неисправности прибора необходимо устранить до его продажи. Некоторые крепежные детали могут разболтаться, электрические элементы могут сломаться вследствие длительной транспортировки. Подвижные и электрические детали необходимо проверить после выгрузки во избежание неблагоприятных условий работы.
2. Прибор необходимо устанавливать на ровной поверхности.
3. Прибор имеет желто-зеленый заземленный провод. Клиент должен установить заземляющую систему для подключения заземленного провода во избежание скользящего разряда.

Запуск:

1. Включите прибор. Направление вращения вала должно соответствовать стрелочкам, в противном случае прибор необходимо незамедлительно отключить и поменять местами две фазы питания.
2. Необходимо залить смазочное масло в места фильтрации до пробного запуска прибора. Масло было добавлено в коробку передач. Затем пустой бункер должен проработать полчаса, чтобы проверить прочность крепежных деталей.

Эксплуатация:

Установочный штифт должен работать быстро, корпус должен быть вверху. Откройте перегородку и добавьте муку и воду. Закройте перегородку и нажмите кнопку вращения. Через 5-10 минут нажмите кнопку stop, извлеките установочный штифт, нажмите перекидной переключатель, для того чтобы удалить муку из корпуса. Затем отключите прибор, извлеките установочный штифт, поднимите корпус.

Замечания:

1. Время перемалывания согласно вашим пожеланиям.
2. Перегрузки могут повредить электромотор, привести к попаданию муки в медную оболочку и поломке крепежных деталей.

Техобслуживание:

1. Убедитесь, что прибор чистый, смазочное масло необходимо добавлять до работы.
2. Масло коробки передач не должно превышать уровня, обозначенного красной линией. В противном случае извлеките болт на днище коробки передач, отрегулируйте уровень масла по красной линии. Если уровень масла ниже красной линии, необходимо добавить еще масла. Извлеките болт в верхней части коробки передач, залейте масло до красной линии, привинтите болт.

6 Хрупкие детали

номер	название	серийный номер	материал	количество
1	HG4-692-67 сальник		PD35x56x12	1
2	медное покрытие	JHJ50.3-3	ZcuZn5PB5Zn5	1
3	подшипник	JHJ50.3-3	ZcuZn5Pb5Zn5	1